



Snelle regeneratie

Herstelde beweging

Toepassingsgids

Toepassing van MatriDerm® Dermal Matrix in een één stappen procedure

In een één stappen procedure wordt MatriDerm® Dermal Matrix onmiddellijk bedekt met een Split Thickness Skin Graft (STSG). De één stappen procedure kan worden toegepast als het wondbed in staat is om voedingsstoffen aan het bovenliggende transplantaat te leveren, zelfs door de 1 mm dikke matrix door diffusie. De patiënt heeft met name baat bij het vermijden van een tweede operatie en vroege mobilisatie.

1 Wondbedpreparatie

+ OPTIONEEL

- Negatieve druktherapie (NPWT) of NPWT met instillatie + inweektijd (NPWTi-d) kan worden gebruikt om het wondbed te optimaliseren door de vorming van granulatieweefsel, het ontspreiden van bloedvaten (vascularisatie) en celproliferatie te stimuleren (bijvoorbeeld om het oppervlak van blootgestelde structuren zoals pezen of botten te verkleinen).¹
- Gebruik NPWT of NPWT met instillatie + inweektijd (NPWTi-d) in geval van een wondinfectie totdat de infectie is verdwenen. Raadpleeg de gebruiksaanwijzing van de fabrikant



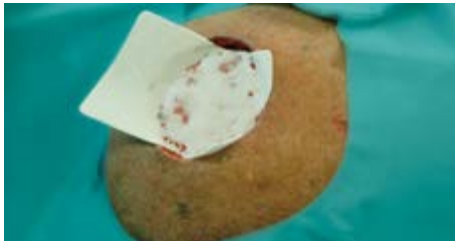
Voorbeeld: wondbed na excisie van nodulair maligne melanoom op de hoofdhuid en 7 dagen NPWT

- Passend debridement om een schoon en goed doorbloed wondbed te verkrijgen dat vrij moet zijn van infecties en necrose
- Indien van toepassing: littekenweefsel volledig wegsnijden
- Indien van toepassing: toplaag granulatieweefsel verwijderen en wondranden vernieuwen (indien nodig wondranden afschuiven)
- Bereik hemostase volgens de door de chirurg aanbevolen methode: e. g. zoutoplossing + adrenaline, milde cauterisatie
- Reinig en spoel de wond grondig volgens het lokale protocol met een normale zoutoplossing of een andere oplossing, zoals aangegeven door de behandelende arts

!

OPMERKING: Gebruik geen antiseptica die jodium of enzymatische debridement-middelen bevatten in directe combinatie met MatriDerm® Dermal Matrix, aangezien hierdoor de collageen-elastinematrix kan worden beschadigd. Spoel de wond grondig om de anti-septische of enzymatisch debriderende middelen te verwijderen voordat MatriDerm® Dermal Matrix wordt aangebracht.

2 Aanbrengen MatriDerm® Dermal Matrix



Voorbeeld: Droog aanbrengen van MatriDerm® Dermal Matrix voorafgaand aan het op maat maken

- Droge toepassing van MatriDerm® Dermal Matrix wordt aanbevolen. Als er meer dan één stuk MatriDerm® Dermal Matrix wordt gebruikt, dan deze met ongeveer 2 - 3 mm laten overlappen
- Maak grof op maat om over het huiddefect te passen



Voorbeeld: rehydratie van MatriDerm® Dermal Matrix

- Rehydrateer MatriDerm® Dermal Matrix in het wondbed met zoutoplossing of Ringer's oplossing.
- Zorg ervoor dat de oplossing niet warmer is dan kamertemperatuur. Zorg ervoor dat MatriDerm® Dermal Matrix gelijkmatig aan het wondbed hecht.
- Verwijder voorzichtig luchtballen.

3 Aanbrengen van de STSG



Voorbeeld: bijsnijden van STSG

- Gebruik STSG met een optimale dikte van 0,006 inch of 0,2 mm
- Unmeshed graft vertoont de beste esthetische resultaten (fenestreer STSG enigszins)
- Mesh de STSG indien nodig (bijv. beperkte beschikbaarheid van de donorsite). Minder verlenging leidt tot betere esthetische resultaten, waarbij goede resultaten worden aangetoond voor 1: 1,5
- Zorg voor direct contact tussen de matrix en het huidtransplantaat
- Zorg ervoor dat er geen opening is tussen de wondrand en STSG



Voorbeeld: fixatie van STSG met histoacryl weefsellijm

- Bevestig MatriDerm® Dermal Matrix en Split Thickness Skin Graft (STSG) met behulp van de door de chirurg aanbevolen fixatiemethode (bijv. hechtingen, nietjes of fibrinelijm)
- Als er meer dan één stuk MatriDerm® Dermal Matrix nodig is, is het raadzaam om de naden van de STSG haaks op de MatriDerm® Dermal Matrix-naden te plaatsen

4 Wondbedekking van de STSG

Primair verband:



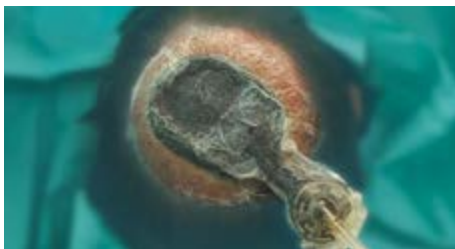
Voorbeeld: plaatsing van niet-klevend verband bovenop STSG

- Plaats een niet-klevende wondcontactlaag (ADAPTIC™ TOUCH, Mepitel®) of vetgaas (ADAPTIC™) bovenop STSG met 1 cm huidoverlap
- Indien nodig kunt u aanvullend een antimicrobieel verband (bijv. met zilver geïmpregneerd verband - bijv. SILVERCEL™ Non Adherent) gebruiken om infectie te voorkomen

Secundair verband:

Kies een secundair verband op basis van de voorkeur van de chirurg, de lokalisatie van de wond en de hoeveelheid exsudaat:

A: NPWT



Voorbeeld: NPWT in situ

- Breng het verband direct na het plaatsen van het transplantaat aan
- Stel de therapie in op 75 mmHg continue druk als deze wordt gebruikt in gebieden die niet onderhevig zijn aan schuifkrachten; stel de therapie in op 125 mmHg indien gebruikt in gebieden waar schuifkrachten aanwezig zijn of in gebieden met veel contouren. De hogere druk kan helpen om het transplantaat steviger op zijn plaats te houden
- Voor huidbescherming, volg de instructies van de fabrikant van de negatieve druk therapie
- Zorg voor geschikte immobilisatie / spalken volgens de lokalisatie van de wond
- Laat verband en therapie 5 - 7 dagen in situ voor een optimaal spalkeffect

B: Standaard verband



Voorbeeld: Fixatie met strak verband

- Breng 3 - 4 lagen volumineus verband aan; voeg eventueel bolsters toe
- Bevochtig met zoutoplossing om te voorkomen dat MatriDerm® Dermal Matrix en STSG uitdrogen
- Fixatie met strak verband is een must voor optimale celingroei en om schuifkrachten en hematoom- / seroomvorming te voorkomen

5 Verbandwisselingen en nazorg



Voorbeeld: Wond na 12 dagen

- Laat het transplantaat niet uitdrogen
- Voer de eerste verbandwisseling uit na 5 - 7 dagen (indien mogelijk niet eerder om verstoring van het implantaat te voorkomen)
- De niet-klevende wondcontactlaag kan op zijn plaats blijven
- Verdere verbandwisselingen om de 5 - 7 dagen uitvoeren

Toepassing in een twee stappen procedure

In geval van een **minder goed gevasculariseerd wondbed** of als een **MatriDerm® Dermal Matrix van 2mm dikte** nodig is, moet de twee stappen procedure worden toegepast, omdat in deze gevallen niet veilig kan worden aangenomen dat het wondbed in staat is onmiddellijke en adequate voeding van een Split Thickness Skin Graft (STSG) die tegelijkertijd wordt aangebracht.

In een tweefaseprocedure wordt MatriDerm® Dermal Matrix **niet onmiddellijk bedekt** met een STSG, maar de afzonderlijke stappen van de eerder beschreven therapie onderscheiden zich niet van de één-faseprocedure. Volg de toepassingsstappen van de één- faseprocedure zoals hieronder beschreven:

- Breng aan en herhaal, indien nodig, stap 1 (Wondbedpreparatie), 2 (Aanbrengen MatriDerm® Dermal Matrix) en 4 (Wondbedekking van STSG) **totdat groei van gezond granulatieweefsel door de matrix wordt waargenomen**.
Vaak zijn 5 - 6 dagen voldoende. NPWT kan echter indien nodig gedurende 5 - 6 dagen worden geplaatst.
- **Zorg ervoor dat MatriDerm® Dermal Matrix niet uitdroogt** voordat de STSG wordt aangebracht, door een gesloten, vochtig wondmilieu te behouden (bijv. met NPWT).

Plaats STSG zodra granulatieweefsel door de matrix is gegroeid:

- Indien van toepassing, verwijder eventueel debris en / of hypergranulatie van het wondoppervlak voor transplantatie.
- Plaats STSG zoals beschreven in stap 3 (Aanbrengen van STSG) en breng en herhaal stap 4 (Wondbedekking van STSG) en stap 5 (Verbandwisselingen en nazorg) zoals eerder beschreven.

Uiterlijk van de STSG 1^e verbandswissel

Het uiterlijk van de wond is mogelijk niet zo roze als alleen bij STSG (Ghosting Effect). Het vermoeden zou kunnen zijn dat het transplantaat niet is ingenomen. Op dag 5 begint de vascularisatie echter, maar MatriDerm® Dermal Matrix is nog niet volledig omgezet in huidweefsel. Daarom kan de wond er bij de eerste verbandswisseling bleek uitzien, maar de genezing verloopt normaal. Beoordeel de wond opnieuw bij de volgende verbandswissel.



Voorbeeld: dag 5 postoperatief (Ghosting-effect)



Voorbeeld: dag 14 postoperatief (graft voor 95% aangeslagen)



Voor meer informatie kunt u contact opnemen met **GD Medical**, exclusieve distributeur van **MatriDerm® Dermal Matrix** in België. Dit kan via telefoonnummer **+32(0) 2 808 58 80** of door te kijken op **gdmedical.be**.

MedSkin Solutions Dr. Suwelack AG
Josef-Suwelack-Strasse 2
48727 Billerbeck | Germany

T +49 (0)2543 2182-0
E info@medskin-suwelack.com
W www.medskin-suwelack.com

1. Panayi A. et al. Evidence based review of negative pressure wound therapy, World J Dermatol. Feb 2, 2017; 6(1): 1-16

Deze aanbevelingen zijn alleen bedoeld als algemene richtlijn en zijn niet bedoeld ter vervanging van institutionele protocollen of professionele klinische oordeelsvorming met betrekking tot patiëntenzorg. Raadpleeg ook de gebruiksaanwijzing van MatriDerm® Dermal Matrix.

Alle product- en bedrijfsnamen zijn handelsmerken™ of geregistreerde® handelsmerken van hun respectievelijke houders. Het gebruik ervan impliceert geen enkele band met of goedkeuring door hen.